



MINISTERSTVO  
PRO MÍSTNÍ  
ROZVOJ ČR

OBCEPRO  
PROGRAM ROZVOJE OBCE

# PROGRAM ROZVOJE OBCE **JESTŘEBÍ**



NA OBDOBÍ LET  
**2016 - 2022**

Schváleno zastupitelstvem obce Jestřebí dne 6.9.2016

# Úvod

---

Program rozvoje obce Jestřebí můžeme definovat jako strategický koncepční materiál, jehož cílem je vymezit hlavní oblasti v rámci rozvoje obce v předem vymezeném časovém horizontu. Program vychází z ekonomického, sociálního, demografického a společenského stavu obce. Má vymezit cesty, které povedou k vyšší prosperitě obce a uspokojí potřeby místních obyvatel.

Program rozvoje obce je rozčleněn na dvě části – analytickou a návrhovou. Analytická část charakterizuje situaci v obci na základě statistických dat a v závěru navrhuje východiska pro návrhovou část. Návrhová část navazuje na analytickou část tím, že pro zjištěná východiska, která vyplývají z analytické části, navrhuje nejvhodnější řešení.

# A. ANALYTICKÁ ČÁST

## A.1 Charakteristika obce

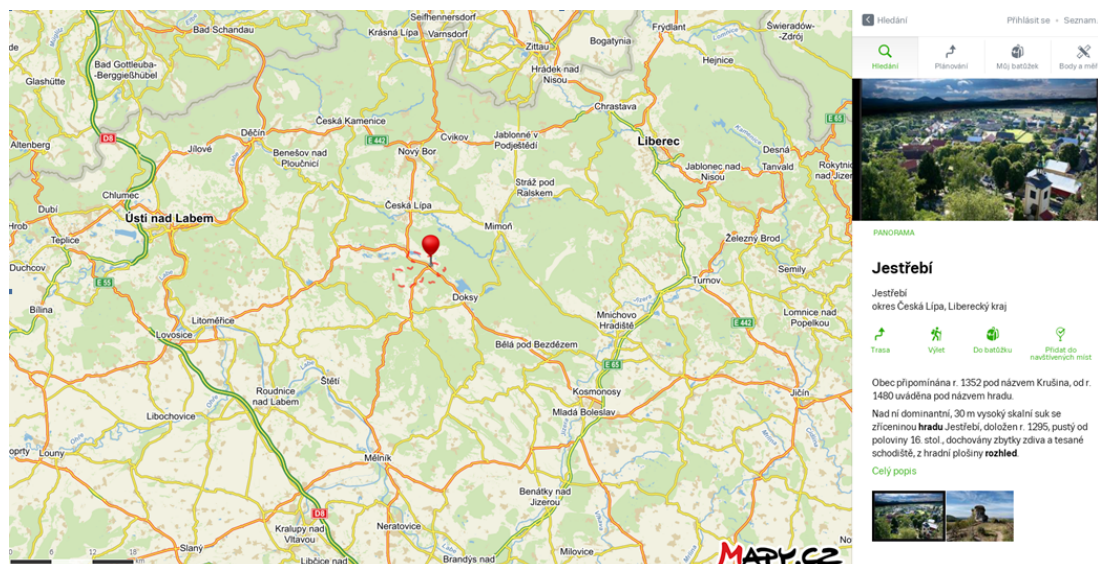
### 1. Území

Obec Jestřebí územně spadá do okresu Česká Lípa a náleží pod Liberecký kraj. Příslušnou obcí s rozšířenou působností je město Česká Lípa. Obec Jestřebí se rozléhá cca dvanáct kilometrů jižně od České Lípy na hlavní trase ve směru na Doksy a dále na Mladou Boleslav.

K obci Jestřebí patří ještě dvě místní části - Újezd a Pavlovice.

<b>Název obce</b>	Jestřebí
<b>Status</b>	obec (číselník územně správní jednotky: NUTS 5 CZ 0511 561 665)
<b>Okres</b>	Česká Lípa (číselník územně správní jednotky: NUTS 4 CZ0723)
<b>Kraj</b>	Liberecký (číselník územně správní jednotky: NUTS 3 CZ072)
<b>Obec s rozšířenou působností</b>	Česká Lípa
<b>Historická země</b>	Čechy
<b>Katastrální výměra</b>	22,08 km <sup>2</sup>
<b>Počet katastrálních území</b>	3
<b>Zeměpisné souřadnice</b>	<a href="#">50°36'31" s. š., 14°35'5" v. d.</a>
<b>Nadmořská výška</b>	259 m n. m.
<b>Adresa obecního úřadu</b>	Jestřebí č. p. 142, 471 61 Jestřebí
<b>Tel</b>	487 834 930
<b>E-mail</b>	<a href="mailto:obec@jestrebi.eu">obec@jestrebi.eu</a>
<b>ID datové schránky</b>	V2xbsq3
<b>Webové stránky</b>	<a href="http://www.jestrebi.eu">www.jestrebi.eu</a>

Obrázek č. 1: Poloha obce Jestřebí



## Historie

První zmínka o farní vsi Krušina, která je považována za předchůdkyni obce Jestřebí, pochází z roku 1352. Není však jasné, zda tato ves ležela severozápadně od hradu na břehu Novozámeckého rybníka nebo zda se jedná o dnešní polohu obce s jiným názvem. Pojmenování Krušina mizí z historických pramenů v 1. pol. 15. stol. a kolem roku 1480 nese již obec stejné pojmenování jako hrad, tj. Jestřebí.

**Obrázek č. 2: Ves Krušina**



Většina obyvatel se snažila žít zemědělstvím, ale pro špatnou bonitu půdy se jim nevedlo. Již ve 14. stol se zde nachází mlýn. V 16. stol zde dokonce fungoval pivovar. To již Jestřebí náleželo šlechtickému rodu Wartenberků, jimž patřil také zámek v nedalé obci Zahrádky. V témže století byly doloženy první zmínky o jestřebeských řemeslnících. Ti se postupně sdružovali do cechů, o tom prvním je nalezena zmínka již v roce 1706. Jednalo se o cech, jež sdružoval zedníky, kameníky a pokrývače. Tehdy již mělo Jestřebí statut městečka a jeho široká paleta řemeslnických cechů našla uplatnění i v řadě okolních obcí. Na přelomu 18. a 19. stol. zde bylo nejméně 13 cechů, z nichž některé sdružovaly i více řemesel.

**Obrázek č. 3: Historický pohled na ulici směrem od fary**



Kolem roku 1806 byla dokončena císařská silnice od Mladé Boleslavi na Lípu a Rumburk, na níž byla, tak jak tomu je dodnes, napojena silnice na Prahu. Vznik této silnice znamenal velký impulz pro rozvoj výročních trhů, kterých se do roka pořádalo až šest. Dokončení železniční trati Bakov - Lípa v roce 1867 se stanicí "Habichstein - Jestřebí" napomohlo k rozvoji vyhlášených dobytčích trhů.

Po ukončení II. světové války byla převážná část zdejšího německého obyvatelstva odsunuta a přišli sem čeští osídlenci z několika koutů země. Největší skupinu však tvořili lidé z Čáslavska. Ti převzali hospodaření a některé živnosti, nepřevzaté živnosti byly zrušeny. Celkem bylo po roce 1945 v obci strženo 42 domů, převážně dřevěných. Jestřebí navíc přišlo o statut města a kleslo na obec. Postupem času ukončovaly činnost další a další živnosti. Roku 1963 bylo skomírající zemědělské družstvo převzato státními statky a v obci se teprve začal pomalu zlepšovat život. Roku 1966 byly k Jestřebí připojeny části Újezd a Popelov. Roku 1976 byly připojeny Pavlovice, a tím katastrální území obce získalo svou současnou podobu. Výjimkou byla léta 1980 - 1990, kdy došlo ke spojení se sousední obcí Provodín.

V roce 1990 se do obce opět vrátil Obecní úřad, ale nikoliv do původní budovy, nýbrž do budovy požární zbrojnice.

**Obrázek č. 4: Hrad Jestřebí se zvonící v současnosti**



## 2. Obyvatelstvo

### Demografická situace

V obci žije celkem 840 obyvatel (stav k 1. 1. 2015 počítán i s obyvateli hlášenými na OÚ). Průměrný věk obyvatel je 39,3 let. V průměru se rodí 9,8 dětí za rok (průměr počítán za posledních 5 let). Naopak úmrtí je v obci v průměru 5 do roka. Za rok se vystěhuje zhruba 35 osob a 34 se jich přistěhuje. Počet obyvatel se v posledních letech výrazně nemění.

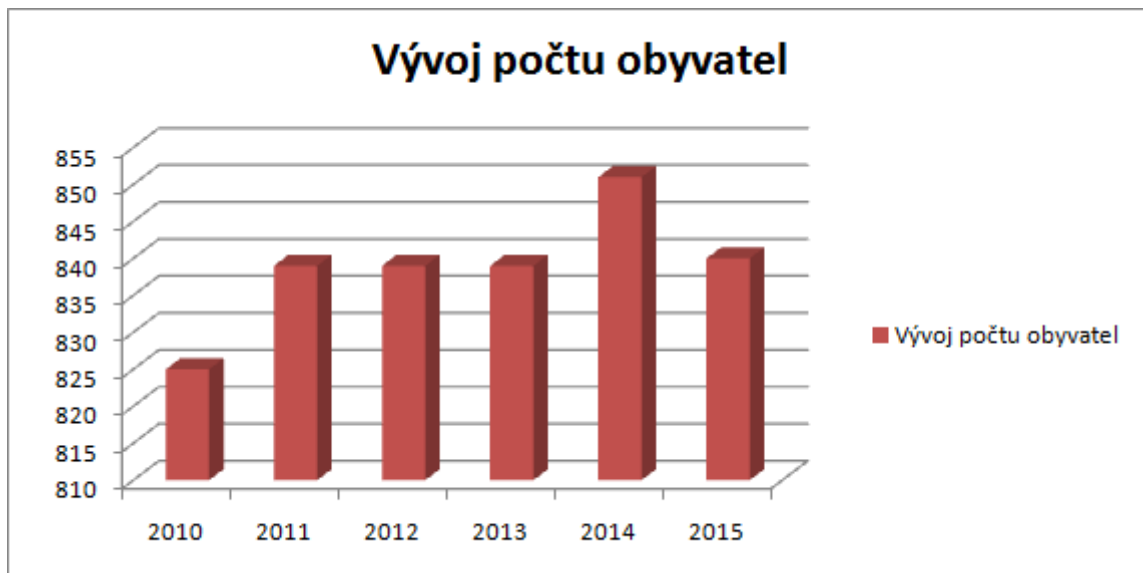
**Tabulka č. 1: Demografický vývoj 1971 - 2014**

Rok	Název obce	Stav 1.1.	Narození	Zemřelí	Přistě- hovalí	Vystě- hovalí	Přírůstek přirozený	Přírůstek migrační	Přírůstek celkový	Stav 31.12.
1971	Jestřebí	638	8	5	11	21	3	-10	-7	631
1972	Jestřebí	631	9	10	13	24	-1	-11	-12	619
1973	Jestřebí	619	9	8	3	48	1	-45	-44	575
1974	Jestřebí	575	8	5	7	30	3	-23	-20	555
1975	Jestřebí	555	16	7	41	42	9	-1	8	563
1976	Jestřebí	631	16	11	57	52	5	5	10	641
1977	Jestřebí	641	17	10	83	44	7	39	46	687
1978	Jestřebí	687	22	6	25	26	16	-1	15	702
1979	Jestřebí	702	18	6	45	35	12	10	22	724
1980	Jestřebí	724	12	10	14	50	2	-36	-34	690
1981	Jestřebí- Provodín	1 513	24	14	27	57	10	-30	-20	1 493
1982	Jestřebí- Provodín	1 493	22	17	51	50	5	1	6	1 499
1983	Jestřebí- Provodín	1 499	26	19	48	68	7	-20	-13	1 486
1984	Jestřebí- Provodín	1 486	25	16	44	51	9	-7	2	1 488
1985	Jestřebí- Provodín	1 488	16	23	52	71	-7	-19	-26	1 462
1986	Jestřebí- Provodín	1 462	20	16	60	51	4	9	13	1 475
1987	Jestřebí- Provodín	1 475	15	15	46	67	-	-21	-21	1 454
1988	Jestřebí- Provodín	1 454	13	18	22	53	-5	-31	-36	1 418
1989	Jestřebí- Provodín	1 418	11	14	66	75	-3	-9	-12	1 406
1990	Jestřebí- Provodín	1 406	22	19	60	64	3	-4	-1	1 405
1991	Jestřebí	712	8	5	18	16	3	2	5	717
1992	Jestřebí	717	13	7	34	32	6	2	8	725
1993	Jestřebí	725	12	10	32	29	2	3	5	730
1994	Jestřebí	730	11	7	34	30	4	4	8	738
1995	Jestřebí	738	10	5	42	40	5	2	7	745
1996	Jestřebí	745	10	6	20	12	4	8	12	757
1997	Jestřebí	757	9	8	33	24	1	9	10	767
1998	Jestřebí	767	10	5	19	33	5	-14	-9	758
1999	Jestřebí	758	7	5	22	22	2	-	2	760
2000	Jestřebí	760	9	13	32	21	-4	11	7	767
2001	Jestřebí	768	7	3	27	19	4	8	12	780
2002	Jestřebí	780	10	10	24	29	-	-5	-5	775
2003	Jestřebí	775	10	7	29	24	3	5	8	783
2004	Jestřebí	783	8	6	32	27	2	5	7	790
2005	Jestřebí	790	8	5	29	32	3	-3	-	790
2006	Jestřebí	790	11	9	22	29	2	-7	-5	785
2007	Jestřebí	785	9	7	31	37	2	-6	-4	781
2008	Jestřebí	781	13	7	43	30	6	13	19	800
2009	Jestřebí	800	9	6	36	24	3	12	15	815
2010	Jestřebí	815	4	12	27	21	-8	6	-2	813
2011	Jestřebí	827	11	7	49	48	4	1	5	832
2012	Jestřebí	832	10	6	24	28	4	-4	-	832
2013	Jestřebí	832	9	5	24	26	4	-2	2	834
2014	Jestřebí	834	10	7	44	27	3	17	20	854

**Graf č. 1: Vývoj počtu obyvatel v poldních pěti letech**

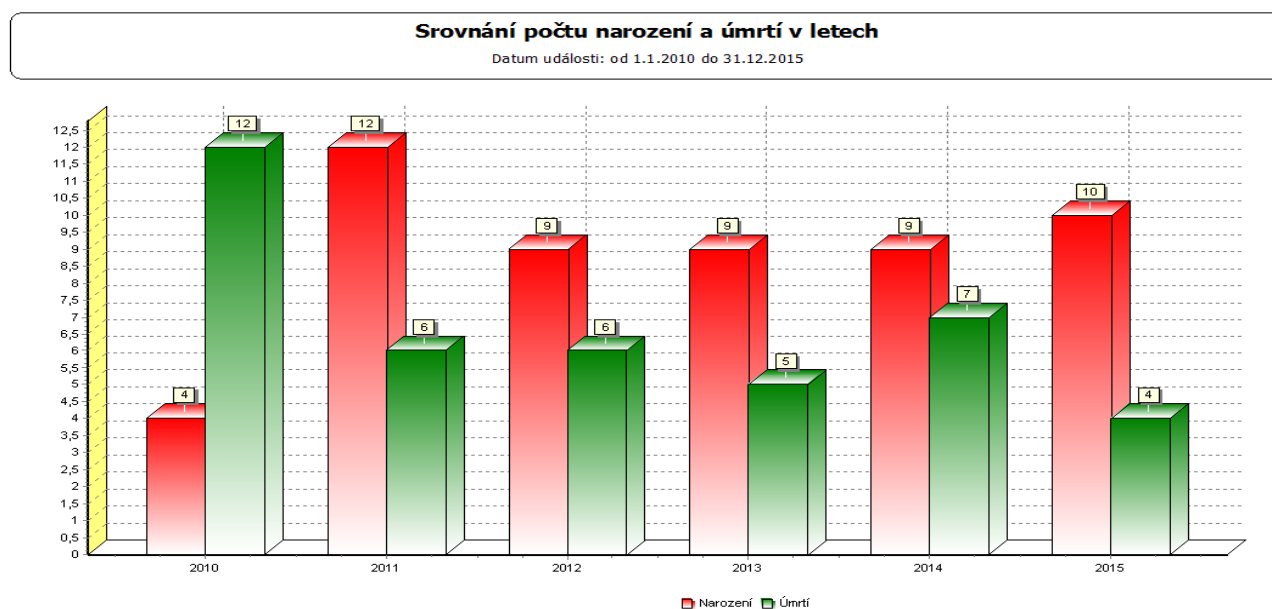


## Vývoj počtu obyvatel



Zdroj: vlastní zpracování

**Graf č. 2: Srovnání počtu narození a úmrtí v posledních pěti letech**

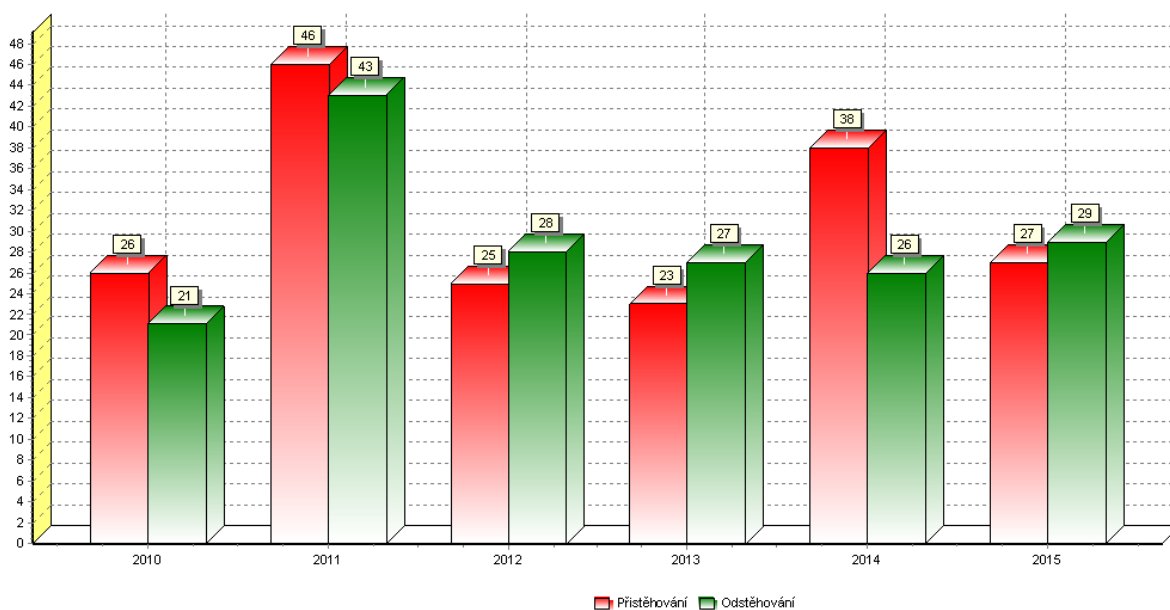


Zdroj: EOB

**Graf č. 3: Srovnání počtu přistěhování a odstěhování v posledních pěti letech**

## Srovnání počtu přistěhování a odstěhování v letech

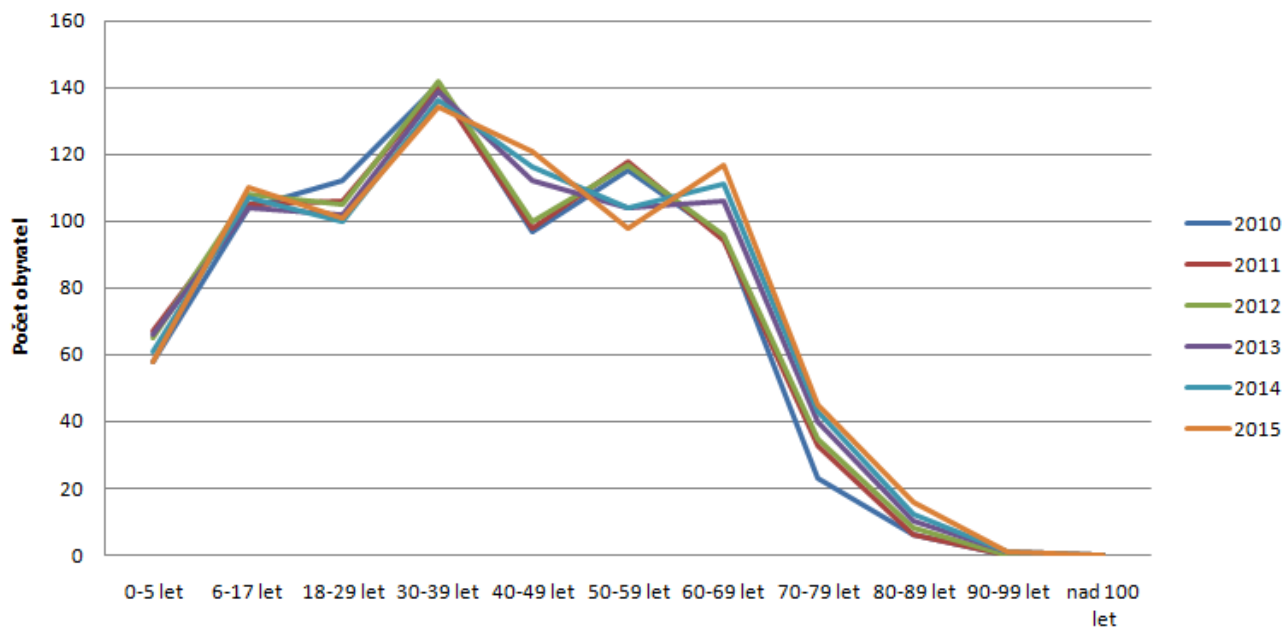
Datum události: od 1.1.2010 do 31.12.2015



Zdroj: EOB

Graf č. 4: Stárnutí obyvatelstva

## Stárnutí obyvatelstva



Zdroj: vlastní zpracování



**Tabulka č. 2: Obyvatelstvo podle nejvyššího dosaženého vzdělání k roku 2011**

	<b>Celkem</b>	<b>muži</b>	<b>ženy</b>
Obyvatelstvo ve věku 15 a více let	660	299	361
z toho podle stupně vzdělání			
bez vzdělání	42	-	42
základní včetně neukončeného	125	40	85
střední vč. vyučení (bez maturity)	270	156	114
úplné střední (s maturitou)	146	67	79
nástavbové studium	9	2	7
vyšší odborné vzdělání	3	1	2
vysokoškolské	28	18	10

**Zdroj:** [www.vdb.czso.cz](http://www.vdb.czso.cz)

### • Národnosti žijící v obci

V obci Jestřebí žilo k roku 2011 celkem 786 obyvatel. V tomto roce proběhlo sčítání lidu. V Obci žilo 551 obyvatel české národnosti, 1 osoba slovenské národnosti a 230 obyvatel svou národnost nevedlo .

**Tabulka č. 3: Národnosti žijící v obci k roku 2011**

	<b>Celkem</b>	<b>muži</b>	<b>ženy</b>
Obyvatelstvo celkem	786	370	416
z toho národnost			
česká	551	253	298
moravská	-	-	-
slezská	-	-	-
slovenská	1	1	-
německá	-	-	-
polská	-	-	-
romská	-	-	-
ukrajinská	-	-	-
vietnamská	-	-	-
neuveďeno	230	113	117

**Zdroj:** [www.vdb.czso.cz](http://www.vdb.czso.cz)

### • Obyvatelé podle náboženské víry

V roce 2011, kdy proběhlo již zmíněné sčítání lidu, bylo sečteno 377 obyvatel bez náboženské víry. 36 obyvatel se označilo za věřící nehlásící se k žádné církvi ani náboženské společnosti. Za věřící hlásící se k církvi či náboženské společnosti se označilo 20 obyvatel, z toho 12 obyvatel se hlásí k církvi římskokatolické, 2 k církvi československé husitské, 1 k církvi českoobratrské a 3 k pravoslavné církvi v českých zemích. 353 obyvatel nevedlo zda jsou věřící či nikoliv.

**Tabulka č. 4: Obyvatelé podle náboženské víry k roku 2011**

	Celkem	muži	ženy
Obyvatelstvo celkem	786	370	416
Věřící - nehlásící se k žádné církvi ani náboženské společnosti	36	18	18
Věřící - hlásící se k církvi, náboženské společnosti	20	9	11
z toho			
Církev římskokatolická	12	5	7
Církev československá husitská	2	1	1
Českobratrská církev evangelická	1	-	1
Náboženská společnost Svědkové Jehovovi	-	-	-
Pravoslavná církev v českých zemích	3	2	1
Bez náboženské víry	377	170	207
Neuvedeno	353	173	180

**Zdroj:** [www.vdb.czso.cz](http://www.vdb.czso.cz)

## Spolková činnost

V obci funguje fotbalový oddíl TJ Jestřebí-Provodín a florbalový tým FBC Žraloci Provodín-Jestřebí. Fotbalisté v zimních měsících využívají k tréninku místní tělocvičnu, v letních měsících trénují na svém hřišti v obci Jestřebí. Florbalisté taktéž trénují v zimních měsících v tělocvičně, za lepšího počasí se vydávají na venkovní hřiště s umělou trávou ve vedlejší obci Provodín. Tyto oddíly pořádají pravidelně sportovní zápasy a turnaje.

Každý týden mohou děti navštěvovat sportovní kroužek s názvem Sportáček, který vedou ve svém volném čase občané obce.

Obec nezapomíná ani na starší generaci občanů. Každý rok je pro seniory pořádán v kulturním domě zábavný večer s hudbou a občerstvením. Členové kulturní komise dále každému jubilatovi staršímu 65 let chodí osobně gratulovat a předají mu poukázku na nákup v místních obchodech s potravinami.

Obec na začátku každého měsíce vydává Jestřebský zpravodaj, ve kterém občané naleznou nejdůležitější informace o dění v obci.

Mezi nejoblíbenější kulturní akce patří Vánoční trhy, Mikulášská nadílka, Dětský den, Masopustní rej, Pálení čarodějnic. Tyto akce navštíví zhruba 100 osob.

Obec má vlastní webové stránky, které v roce 2015 inovovala - [www.jestrebi.eu](http://www.jestrebi.eu), úřední deska je umístěna u Obecního úřadu. Dále jsou po obci a jejích místních částech umístěny 3 informační tabule o historii obce.

Komunikace s občany je řešena několika způsoby tak, aby vyhovovala všem zájemcům o informace bez ohledu na věková či jiná omezení. Kromě osobního kontaktu s občany v úředních hodinách přímo na obecním úřadě, mohou občané kontaktovat úřad zasláním emailu, dopisu či datové schránky či zavolat přímo do kanceláře OÚ. Obecní úřad také k informování o nenadálých událostech využívá sms bránu.

Informace jsou sdělovány:

- na fyzické a elektronické úřední desce
- na webových stránkách obce [www.jestrebi.eu](http://www.jestrebi.eu)
- na 3 informačních tabulích
- v měsíčníku Jestřebský zpravodaj

### 3. Hospodářství

#### Ekonomická situace (zemědělství, průmysl, služby, cestovní ruch...)

V obci Jestřebí v současnosti máme možnost navštěvovat 4 restaurace z nichž jedna je vybavena bowlingovou dráhou. Ubytovací služby v soukromých penzionech přímo v Jestřebí nebo v Újezdě.

V obci se nachází 3 menší obchody s potravinami a obchod s květinami a dárkovými předměty.

V obci se nachází několik místních podnikatelů podnikajících v zemědělství. Jedná se především o produkci brambor. Nově vznikající fóliovníky v blízkosti komunikace I. třídy slibují možnost nákupu sazenic okrasných dřevin a zahrádkářských potřeb.

Služby motoristům poskytují 2 autoservisy.

Na území obce se nachází i domov sociálních služeb. Domov Sluneční dvůr je příspěvková organizace zřizovaná Libereckým krajem, která poskytuje pobytové sociální služby podle §48 zákona 108/2006 Sb. o sociálních službách. Organizace poskytuje tyto pobytové sociální služby dospělým ženám, které mají sníženou soběstačnost z důvodu zdravotního postižení a to formou bydlení ve dvou pavilonech nebo bydlení ve skupinových bytech. Domov Sluneční dvůr je jako jedno ze dvou zařízení v Libereckém kraji zařazeno do pilotního projektu „Transformace poskytování sociálních služeb“, který je realizovaný Ministerstvem práce a sociálních věcí ve spolupráci s kraji ČR.

**Tabulka č. 5: Podnikatelské subjekty podle právní formy k roku 2011**

	Registrované podniky	Podniky se zjištěnou aktivitou
<b>Celkem</b>	161	78
<b>Fyzické osoby</b>	139	63
Fyzické osoby podnikající dle živnostenského zákona	126	56
Fyzické osoby podnikající dle jiného než živnostenského zákona	6	2
Zemědělští podnikatelé	5	4
<b>Právnícké osoby</b>	22	15
Obchodní společnosti	5	5
akciové společnosti	.	.
Družstva	.	.

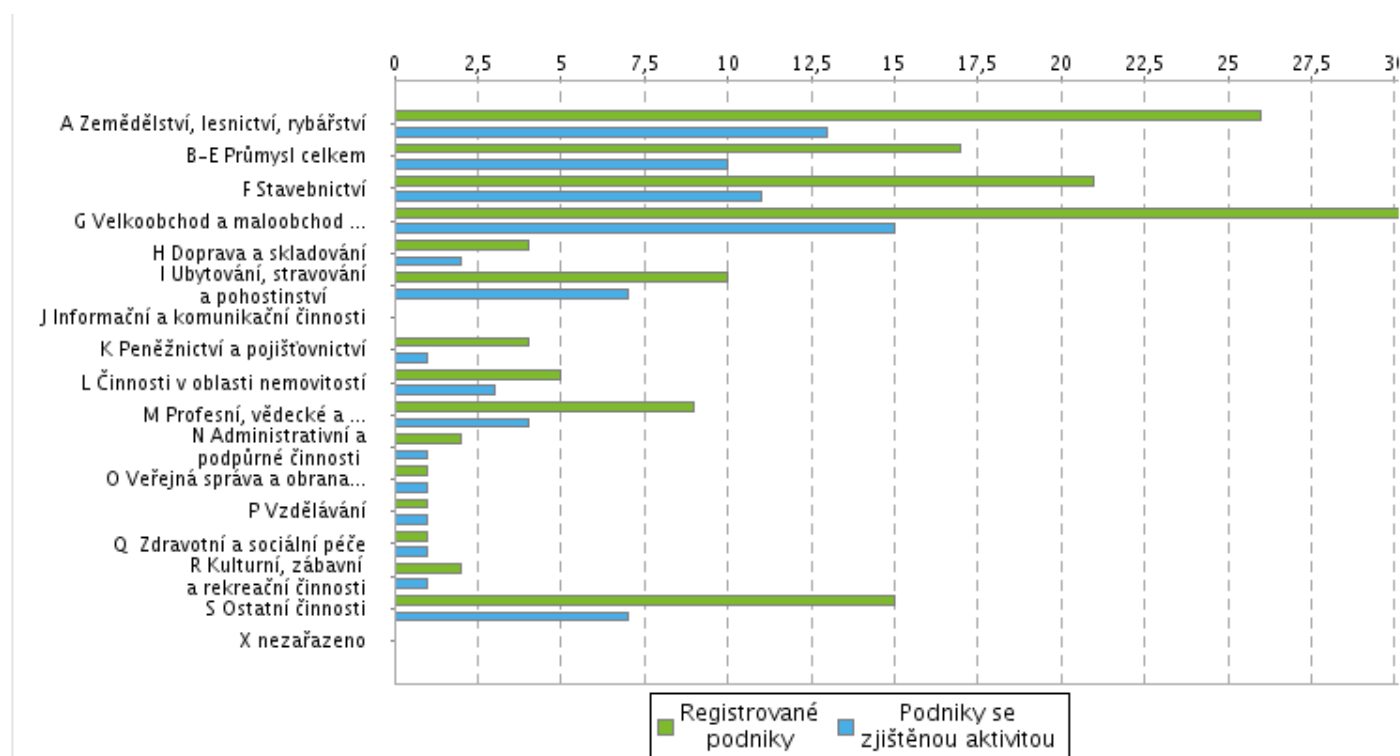
Zdroj: [www.vdb.czso.cz](http://www.vdb.czso.cz)

**Tabulka č. 6: Podnikatelské subjekty podle převažující činnosti k roku 2011**

	Registrované podniky	Podniky se zjištěnou aktivitou
<b>Celkem</b>	161	78
A Zemědělství, lesnictví, rybářství	26	13
B-E Průmysl celkem	17	10
F Stavebnictví	21	11
G Velkoobchod a maloobchod; opravy a údržba motorových vozidel	37	15
H Doprava a skladování	4	2
I Ubytování, stravování a pohostinství	10	7
J Informační a komunikační činnosti	.	.
K Peněžnictví a pojišťovnictví	4	1
L Činnosti v oblasti nemovitostí	5	3
M Profesionální, vědecké a technické činnosti	9	4
N Administrativní a podpůrné činnosti	2	1
O Veřejná správa a obrana; povinné sociální zabezpečení	1	1
P Vzdělávání	1	1
Q Zdravotní a sociální péče	1	1
R Kulturní, zábavní a rekreační činnosti	2	1
S Ostatní činnosti	15	7
X nezařazeno	.	.

Zdroj: [www.vdb.czso.cz](http://www.vdb.czso.cz)

Graf č. 5: Podnikatelské subjekty podle odvětví k roku 2011

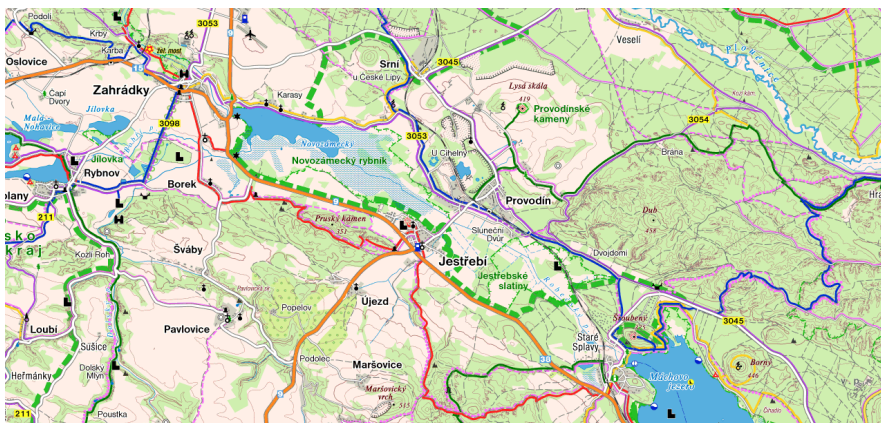


Zdroj: [www.vdb.czso.cz](http://www.vdb.czso.cz)

## Cestovní ruch

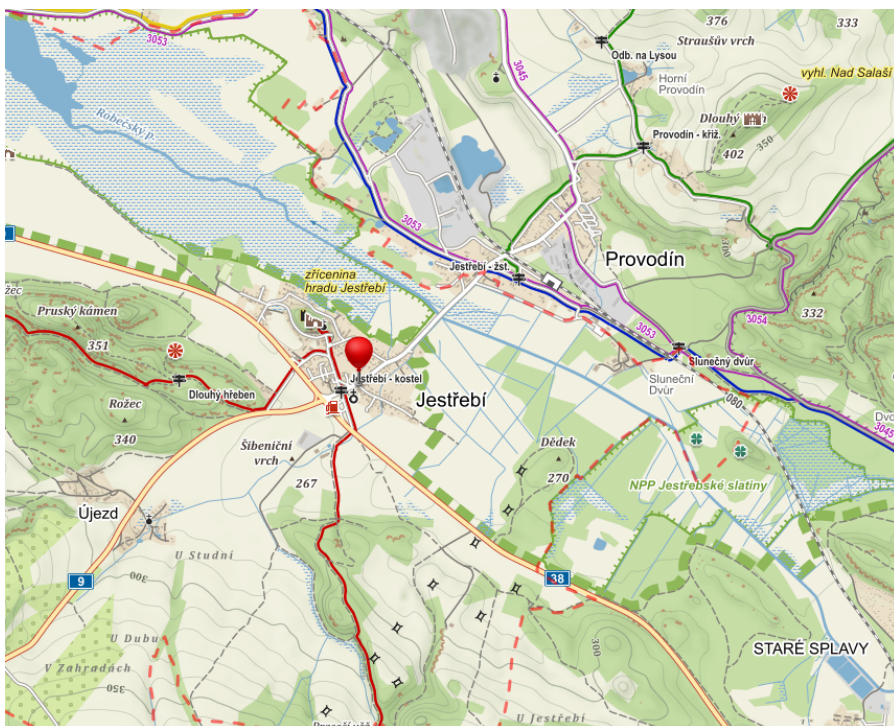
Obec Jestřebí se nachází na trase Praha - Česká Lípa, obcí projíždějí také turisté mířící z Máchova jezera do České Lípy. Turisty, projíždějící kolem na první pohled zaujme dominanta celé obce, a to zřícenina hradu Jestřebí. Tato zřícenina je od dubna do října volně přístupná veřejnosti a je z ní výhled na téměř celou obec. Na hřbitově je zachovalá zvonice. Do obce Jestřebí spadají místní části Újezd, Pavlovicem Podolec a Popelov. Jestřebí je v letních měsících navštěvováno především cykloturisty, jelikož v okolí Jestřebí vedou cyklotrasy na Máchovo jezero či do České Lípy.

**Obrázek č. 5: Cyklotrasy v okolí obce Jestřebí**



Zdroj: [www.cykloserver.cz](http://www.cykloserver.cz)

**Obrázek č. 6: Turistická mapa**



Zdroj: [www.mapy.cz](http://www.mapy.cz)

## Památky



**Farní kostel sv. Ondřeje** zasvěcený apoštolu Ondřejovi byl zbudován jako náhrada za vyhořelý kostel původní v letech 1780 - 1781 a dne 30. 11. 1781 byl kostel vysvěcen tehdejším arciděkanem z Horní Police p. Wenzelem Hocke. Prvním farářem byl v následujícím roce ustanoven p. Florián Knobloch. V letech 1788 - 1790 se pak dokončovala vnitřní výzdoba. Autorem maleb v kostele je významný jezuitský malíř Josef Kramolín, který rovněž pracoval na výzdobě kostela v nedalekém městysu Holany .

**Obrázek č. 7: Farní kostel sv. Ondřeje**



**Zvonice** při vstupu do areálu jestřebského hřbitova (na úpatí hradního kopce) je pozůstatkem původního farního kostelíka obce Krušina. V jádře se jedná o gotickou stavbu, později doplněnou novější fasádou. Dnes se zde nachází jediný zvon s velice příjemným zvukem, který nechal pro neznámý kostel ulít hrabě Jakub Černín z Chudenic. Dodnes se nezjistilo odkud a jak se tento zvon do Jestřebí dostal. V přízemí zvonice se nachází malá márnice.

**Obrázek č. 8: Zvonice na hřbitově v Jestřebí**



**Svatá cesta** se nachází u jedné ze zdí jestřebského hřbitova. Tvoří ji sedm výklenkových kaplí zasvěcených Panně Marii Sedmibolestné. Větší kaple uprostřed se sochou Panny Marie byla nazývána „Lurdskou jeskyní“. Jedná se v podstatě o křížovou cestu, rozšířenou o zastavení z Ježíšova života od jeho

dětství (např. Útěk do Egypta nebo Dvanáctiletý Ježíš v Chrámě). Je to barokní architektura, místy poněkud poškozená. Spolu se hřbitovem je chráněna jako nemovitá kulturní památka České republiky.

**Obrázek č. 9: Svatá cesta na hřbitově v Jestřebí**



**Zřícenina hradu Jestřebí** se tyčí v dominantní poloze na skalním soku nad obcí. Jedná se o částečně do skály vysekaný hrad vyhledávaný hojně turisty. Nejpozoruhodnějším zbytkem hradu je v pískovci vytesaná prostora s významnými relikty šlapacího kola rumpálu. Pozoruhodná je rovněž absence klasických hradeb. Vrchol skalního bloku byl opatřen přímo cimbuřím.

**Kaple Panny Marie Pomocné** je barokní kaple v místní části obce Újezd. V roce 1958 byla zapsána do Ústředního seznamu kulturních památek České republiky. Nyní náleží Římskokatolické farnosti v Jestřebí.

**Obrázek č. 10: Kaple Panny Marie Pomocné v Újezdě**



## Chráněná území

Do katastru Jestřebí zasahuje národní přírodní rezervace Novozámecký rybník, která je zapsána mezi světově významné mokřady Ramsarské úmluvy. Dále pak zde byla zapsaná přírodní rezervace Slunečný



dvůr, v jehož sousedství, z převážné části už mimo katastr obce, bylo další chráněné území Konvalinkový vrch. Od července 2012 je na katastrech Jestřebí a sousedního města Doksy vyhlášena nová národní přírodní památka Jestřebské slatiny a jak Sluneční dvůr, tak Konvalinkový vrch do ní byly zahrnuty a samostatný status ztratily.

**Obrázek č. 11: Pohled na zříceninu hradu Jestřebí z Ptačí vyhlídky na Novozámeckém rybníku**



## **Doprava**

U obce je důležitá křižovatka silnic (I/9 a I/38). Železniční stanice *Jestřebí*, ležící na železniční trati 080 z Bakova nad Jizerou přes Českou Lípu do Jedlové, se však nachází v sousední obci Provodín.

## **Trh práce**

Míra nezaměstnanosti je v obci průměrná. V červenci 2014 dosáhla nezaměstnanost úrovně 6,9 %. Bylo evidováno 40 uchazečů o zaměstnání.

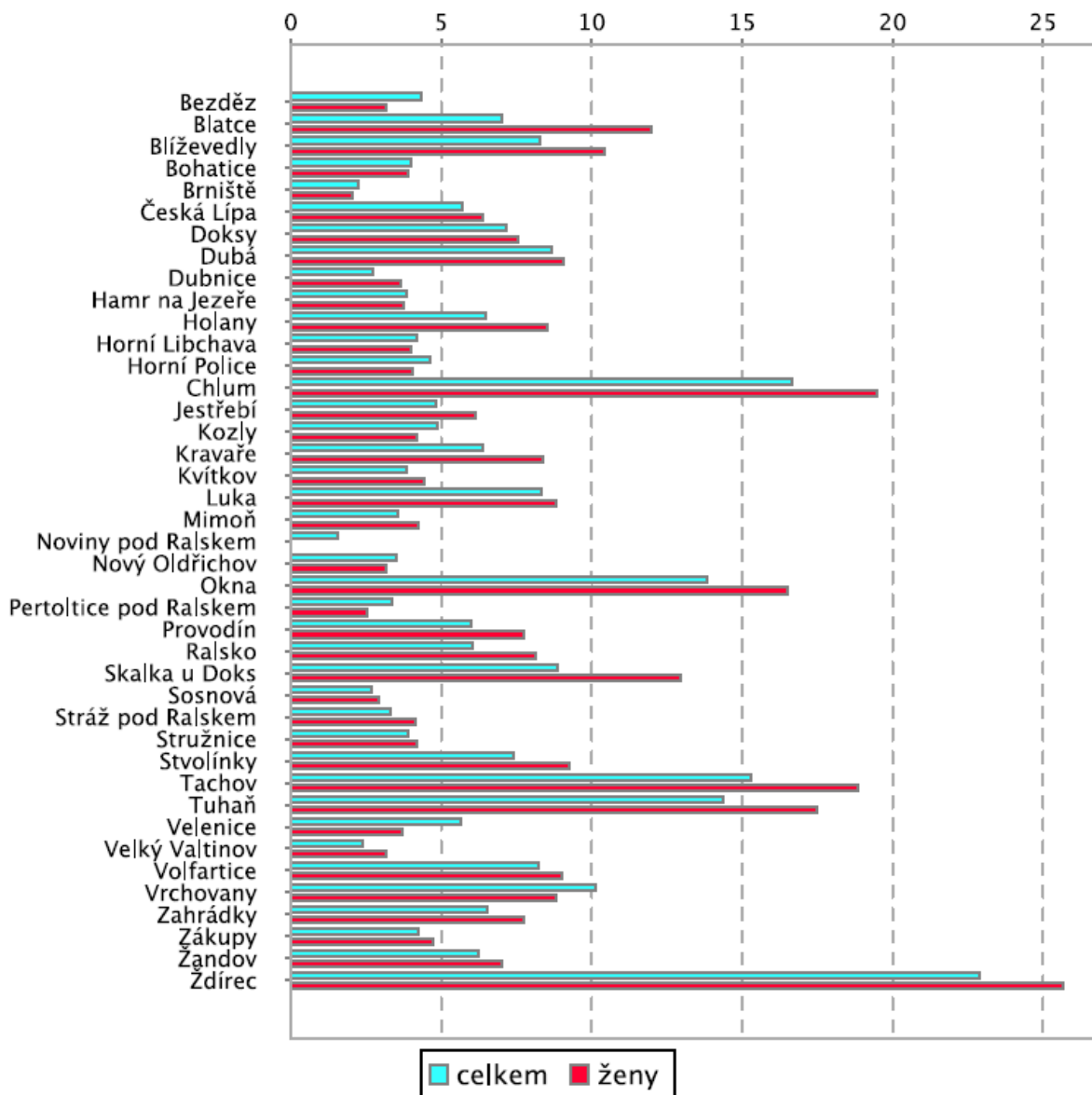
Dlouhodobě nezaměstnaným občanům obec přednostně nabízí pracovní místo přes Úřad práce – veřejně prospěšné práce, na které obec získává dotaci z MPSV prostřednictvím ÚP Česká Lípa.

V obci mnoho pracovních příležitostí není, proto většina občanů musí za prací dojíždět.

## **Graf č. 6: Podíl nezaměstnaných osob**

## Podíl nezaměstnaných osob (v %)

Období: 31. 12. 2015  
Území: SO ORP Česká Lípa



Zdroj: [www.czso.cz](http://www.czso.cz)

Tabulka č. 7: Obyvatelé vyjíždějící do zaměstnání

Vyjíždějící celkem	169
v tom vyjíždějící do zaměstnání	126
v tom v rámci obce	16
do jiné obce okresu	79
do jiného okresu kraje	4
do jiného kraje	26
do zahraničí	1
vyjíždějící do škol	43
v tom v rámci obce	13
mimo obec	30

**Tabulka č. 8: Obyvatelstvo podle ekonomické aktivity**

Ekonomická aktivita	Obyvatelstvo celkem		v tom	
	abs.	%	muži	ženy
Obyvatelstvo celkem	786	100,0	370	416
Ekonomicky aktivní	355	45,2	201	154
v tom zaměstnaní	297	37,8	171	126
v tom zaměstnanci, zaměstnavatelé, samostatně činní, pomáhající	265	33,7	158	107
pracující studenti a učni	3	0,4	2	1
pracující důchodci	21	2,7	11	10
ženy na mateřské dovolené	8	1,0	-	8
nezaměstnaní	58	7,4	30	28
v tom hledající první zaměstnání	7	0,9	3	4
ostatní nezaměstnaní	51	6,5	27	24
Ekonomicky neaktivní	379	48,2	142	237
v tom nepracující důchodci	195	24,8	50	145
ostatní s vlastním zdrojem obživy	12	1,5	1	11
osoby v domácnosti, děti předškolního věku, ostatní závislé osoby	59	7,5	30	29
žáci, studenti, učni	113	14,4	61	52
Nezjištěno	52	6,6	27	25

Zdroj: www.vdb.czso.cz

## 4. Infrastruktura

### TECHNICKÁ INFRASTRUKTURA

#### Zásobování elektrickou energií

Způsob zásobování elektrickou energií ze stávající distribuční soustavy tvořené vedením VN 35 kV, stávajícími trafostanicemi a rozvodnou sítí NN se nezmění. Současný stav provozovaných rozvodných sítí VN a NN je v celém řešeném území pro zajištění stávajících nároku i nároku plynoucích z předpokládaného rozvoje řešeného území vyhovující.

#### Zásobování pitnou vodou

V obci je veřejný vodovod, který je v dobrém stavu s dobrou kvalitou vody.

#### Plynofikace

Plynofikací se uskutečnil velký sen mnoha občanů, pro které byly plynové přípojky včetně pilířů připraveny až k domkům či na hranice pozemků. V minulých letech bylo na plynovod napojeno 90 % objektů. Místní části Pavlovice a Újezd nejsou plynofikovány.

Bohužel díky nárůstu cen plynu v současné době hodně občanů přešlo na vytápění dřevem a uhlím.

#### Kanalizace a čištění odpadních vod

Na kanalizační řad je již napojen také značný počet domů v obci Jestřebí a Újezd. Občanům Pavlovice obec nabízí finanční příspěvek na pořízení čističky odpadních vod.

Obec Jestřebí má vybudovanou podtlakovou splaškovou kanalizaci, kterou jsou odpadní vody odváděny do čističky ve Starých Splavech.

### **Likvidace komunálního odpadu**

Obec má uzavřenou smlouvu na svoz odpadu s firmou AVE CZ, odpadové hospodářství Česká Lípa. V obci je umístěno 8 stanovišť na tříděný odpad – plasty, skla, papír a tetrapak. Dvakrát do roka obec přistaví velkoobjemné kontejnery a kontejner na nebezpečný odpad. Tyto služby obyvatelé a rekreanti obce hojně využívají.

### **Telekomunikace**

V roce 1997 rozvedl SPT Telecom telefonní kabel po obci Jestřebí a rovněž připravil přípojky pro jednotlivé domy. Obec je pokryta internetem a telefonem.

### **Dopravní infrastruktura**

Obec Jestřebí leží 8 km od města Doksy, 10 Km od města Dubá a 12 km od okresního města Česká Lípa. Obec je vzdálená od Prahy 80 Km.

Obec pravidelně udržuje místní komunikace – zimní pluhování, postupné opravy komunikací.

Obec v roce 2014 vybuďovala chodníky na nejméně frekventovanější komunikaci směrem na Provodín.

**Obrázek č. 11: Foto z probíhající rekonstrukce**

**Obrázek č. 12: Foto po rekonstrukci**





## **Dopravní obslužnost**

Obec Jestřebí je zapojena do integrovaného systému dopravy.

Obcí projíždí několik linek, což umožňuje pravidelné a celkem snadné spojení do okresního města, ale i do okolních obcí. Jde o spoje *Česká Lípa - Doksy - Bezděz - Bělá p. Bezdězem, Česká Lípa - Jestřebí - Dubá, Česká Lípa - Provodín - Jestřebí - Dubá, Nový Bor - Česká Lípa - Doksy - Mladá Boleslav, Nový Bor - Česká Lípa - Mělník - Praha.*

Na rozdíl od odpravy autobusové je ta vlaková využívána podstatně méně. To je způsobeno především netradičním umístěním vlakové zastávky Jestřebí ve vedlejší obci Provodín. Tato zastávka leží na trase *Kolín - Rumburk.*

Obec přispívá na dopravní obslužnost Libereckého kraje částkou cca 75 tis. Kč ročně.

## 5. Vybavenost obce

### • Bydlení

V obci se nenachází žádné sociální bydlení. Obec nevlastní žádný byt, nájemní byty a domy jsou majetkem fyzických osob.

**Tabulka č. 9: Domovní fond**

		Celkem	rodinné domy	bytové domy	ostatní budovy
Domy úhrnem		203	186	12	5
Domy obydlené		166	149	12	5
z toho podle vlastnictví domu	fyzická osoba	151	146	4	1
	obec, stát	3	-	-	3
	bytové družstvo	3	-	3	-
	spoluvlastnictví vlastníků bytů	2	1	1	-
z toho podle období výstavby nebo rekonstrukce domu	1919 a dříve	54	54	-	-
	1920 - 1970	43	41	1	1
	1971 - 1980	16	8	7	1
	1981 - 1990	18	14	2	2
	1991 - 2000	12	12	-	-
	2001 - 2011	20	18	2	-

Zdroj: [www.vdb.czso.cz](http://www.vdb.czso.cz)

**Tabulka č. 10: Hospodařící domácnosti podle typu**

Hospodařící domácnosti celkem		283	
v tom	tvořené jednou rodinou	180	
	v tom úplné	bez závislých dětí	92
		se závislými dětmi	56
	neúplné	bez závislých dětí	13
		se závislými dětmi	19
	tvořené 2 a více rodinami	9	
	domácnosti jednotlivců	77	
vícečlenné nerodinné domácnosti	17		

Zdroj: [www.vdb.czso.cz](http://www.vdb.czso.cz)

**Tabulka č. 11: Počet bytů**

	Byty celkem	v rodinných domech	v bytových domech
2010	2	2	-
2011	7	4	-
2012	-	-	-
2013	-	-	-
2014	2	2	-

## • **Kultura**

Více jak 50 let mohou občané obce navštěvovat místní knihovnu, která sídlí v nově zrekonstruované budově tělocvičny a kulturního domu. Otevřena je 3 hodiny týdně. V policích knihovny mohou občané nalézt všechny možné žánry či autory. Každý rok se dokupují nové tituly a knihy jsou tak často obměňovány. Několikrát do roka navíc zapůjčuje Městská knihovna v České Lípě několik knih v rámci tzv. výměnných souborů.

Kulturní komise obce Jestřebí připravuje pro občany do roka několik akcí. Na jaře se pravidelně koná Maškarní rej, v posledních dvou letech se vynáší Morana, pravidelně se také pálí čarodějnice, velmi navštěvovaný je Dětský den. Podzim patří každoročně Vítání nových občánků obce či setkání seniorů. V čase adventu je pro děti připravena Mikulášská nadílka a pro všechny obyvatele vánoční trh.

ZŠ a MŠ Jestřebí také pořádá různorodé akce - tématické dílničky, vystoupení pro rodiče aj.

Na konci prázdnin mají místní i přespolní možnost navštívit Jestřebský rockový festiválek, který pořádá parta hudebních nadšenců.

U Hostince na Rychtě můžete téměř každý víkend narazit na stánky s farmářskými výrobky.

## • **Sport**

Nově zrekonstruovanou tělocvičnu využívá kromě ZŠ Jestřebí také další sportovní nadšenci - např. fotbalový klub TJ Jestřebí-Provodín, florbalový klub FBC Žraloci Jestřebí-Provodín, sportovní klub pro děti Sportáček, malé i velké gymnastky a několik dalších sportovců.

## • **Školství a vzdělání**

Škola v Jestřebí má dlouhou historii. Podle zprávy, nalezené ve věži kostela, stávala dřevěná škola na rynku nedaleko fary. V letech 1681 - 1722 zde učil Georg Mosig. Škola v dubnu 1768 shořela. Nově postavená škola (1772), která stála nedaleko školy původní, roku 1793 shořela také.

Následující škola už byla postavena na současném místě, tj. vedle kostela. V r. 1840 byla rozšířená na dvoutřídní a později trojtřídní.

V r. 1893 patřily podle tehdejšího faráře ke školní obci (až na výjimky) Provodín s osadami Muhlgraben, Am Teiche, Schenwinkel, Hirswinkel, Meirhof, Schwarze Erde, Im Dorfe, dále Újezd s osadou Kieferdorfel, část Karas, Srní, Kraví Hora a některé jednotlivé usedlosti. Ke konci r. 1906 měla škola celkem 168 žáků.

Jak ukazuje přehled obyvatel, v r. 1930 žilo v Jestřebí 808 obyvatel; 720 Němců, 72 lidí se hlásilo k československé národnosti. V Provodíně bylo 588 obyvatel; německého 468, československého 100. Zbývající byli 'cizozemci'.

Po I. světové válce se začala aktivizovat a rozšiřovat česká menšina, které dosavadní německá škola 'nevyhovovala'. V r. 1927 byla pro českou menšinu v Jestřebí otevřena jednotřídní škola. Když počet žactva přestoupil hranici pro jednotřídní školu, byla roku 1929 rozšířena na dvoutřídní. Druhá třída byla v Provodíně, v domě Františka Trunečka.

V r. 1935 tak v Jestřebí vedle trojtřídní školy německé, byla i dvojtřídní škola česká (jedna třída v Jestřebí, jedna třída v Provodíně).

V Provodíně byla za pomoci 'vlasteneckých sbírek' postavena a slavnostně otevřena r. 1938 česká škola. Vzhledem k zabrání Němci a odsunu Čechů do ní nastoupily nejprve děti německé. Hned po válce (1945) se Češi vrací a v Provodíně se otevírají první třídy 'národní školy' (dnešní I. stupeň). Chodí do nich děti z Provodína, Jestřebí a Újezdu.

'Národní škola' zahájila výuku 1. - 5. ročníku nejprve ve dvou třídách, po nástupu dalších učitelů v říjnu



1945 jsou třídy tři. Z iniciativy dosídlenců byla školní budova rozšířena a postaven přístavek se dvěma třídami. V r. 1948 se otevírají třídy čtyři a od r. 1949 se děti v provodínské škole učí v pěti třídách. Rekonstrukce školství připojuje ve školním roce 1953/54 čtvrtou a pátou třídu k neúplné osmiletce v Jestřebí. V následujícím roce 1954/55 se objevuje 4. třída opět v Provodíně. V kronice se v roce 1955/56 o škole hovoří jako o čtyřtřídní. Tak to je až do r. 1959, kdy zápisy v kronice Národní školy v Provodíně končí.

Po celou zmíněnou dobu fungovala ve škole současně i školní družina a jídelna (kuchyně).

Jestřebí po válce v prázdných prostorách po německé škole zřídilo 'II. stupeň', nazývaný tehdy 'střední škola'. Počet tříd tohoto 'II. stupně' se pohyboval mezi 3 - 4 třídami podle toho, zda zrovna byla povinná devátá třída. (1953 osmiletka, 1960 základní devítiletá škola, 1984 osmiletá, 1996 devítiletá).

V r. 1953/54 v 'době osmiletky' škole prvně připadl, jak už zmíněno rekonstrukcí školství, 5. ročník z Provodína (patrně proto, aby na škole nezůstaly jen tři třídy). Budova v Jestřebí se rozšiřuje.

Škola v Provodíně a škola v Jestřebí se organizačně spojily v r. 1961. Pátá, čtvrtá a asi 3 roky i třetí třída od té doby bývá střídavě buď v Jestřebí, nebo v Provodíně podle toho, kolik je dětí na II. stupni nebo jak silné jsou ročníky I. stupně, resp. kolik tříd se v té které škole v daném roce otevírá.

K 1. lednu 2005 dochází k začlenění školského území obce Provodín do školského obvodu obce Jestřebí.

## Prameny

V textu jsou použity informace z kroniky Národní školy Provodín z let 1945 - 1959 a z publikace 'Jestřebí, historie, zajímavosti...' od Mgr. Bohumila Daniela.

Mateřská školka navštěvuje cca 25 dětí ve věku 3 až 6 let. Plánuje se rozšíření nabídky i pro děti od 2 let.

V prvním patře děti využívají velkou hernu, prostornou třídu pro výuku a tvoření, lehárnu pro odpočinek a umývárnu. K budově mateřské školy patří zahrada s pískovištěm, houpačkami, klouzačkou,...V přízemní budovy se nachází školní jídelna s kuchyní, umývárna a šatna.

Zřizovatelem ZŠ a MŠ Jestřebí je obec Jestřebí. Výuka v 1. - 3. ročníku probíhá v budově základní školy v Provodíně, 4. - 9. ročník sídlí v budově základní školy v Jestřebí. Školní družinu nalezneme v obou budovách. Mateřská škola a školní jídelna sídlí v samostatné budově v krásném místě přímo pod jestřebským hradem.

Škola disponuje jako první v Libereckém kraji unikátním 3D výukovým systémem pro výuku přírodovědných oborů. Dále nabízí rozšířenou výuku jazyků - anglický jazyk se vyučuje již od mateřské školy, dále od 1. třídy. ZŠ nabízí širokou škálu 12 kroužků, mimo jiné jde o kroužek angličtiny, němčiny, ruštiny, přírodovědný nebo divadelní kroužek.

Od 1.9.2016 platí nový školní vzdělávací program (ŠVP). ŠVP bude v některých jeho částech směřovat k integraci vybraného učiva do projektů a tematických celků, což žákům umožní pochopit látku v souvislostech a s využitím pro skutečný život.

Přes léto 2015 prošla základní škola významnou obměnou IT vybavení. Nový server umožnil spuštění elektronického systému třídnic. Škola spouští zkušební provoz elektronických žákovských knížek. 4 učebny jsou vybaveny interaktivními tabulemi. Připravuje se rekonstrukce budovy mateřské školy.

## Zdravotnictví

V obci se nenachází žádné zdravotní středisko. Obyvatelé proto musí jezdit k lékařům do sousedních

měst a obcí. Nejbližší zdravotní středisko je ve městě Česká Lípa nebo Doksy. Do nemocnice musejí obyvatelé obce do okresního města Česká Lípa. Záchranná zdravotní služba vyjíždí rovněž z Doks nebo České Lípy.

## **Sociální péče**

V obci se nenachází žádné zdravotnické zařízení. Obyvatelé proto musí dojíždět do okolních měst, kde sociální péči mají.

Obec Jestřebí se dlouhodobě snaží o zlepšení kvality života v obci. V posledních letech se podařilo získat díky vhodným dotačním titulům prostředky na zateplení a modernizace budovy školy a kulturního domu. Prioritou je zachování obou stupňů základní školy v obci, proto se investují značné prostředky nejenom do zhodnocení budov, ale i na poskytnutí kvalitní výuky ať už formou moderních technologií, ale především zajištěním kvalitních pedagogů.

Obyvatelé a zejména děti mají k dispozici dětské hřiště a hřiště na kopanou.

## **6. Životní prostředí**

### **Ochrana přírody a krajiny**

V oblasti ochrany přírody a krajiny vystupují představitelé obce Jestřebí jako aktivní hráči. Jsou účastníky správních řízení vedených podle zákona o ochraně krajiny a přírody. Povolují kácení dřevin rostoucích mimo les, omezují nebo zakazují kácení dřevin, ukládají náhradní výsadbu.

### **Ovzduší**

Přípustnou úroveň znečištění ovzduší určují imisní limity, jejichž hodnoty stanovuje příslušné vládní nařízení a jsou závazné pro orgány ochrany ovzduší, včetně obecních úřadů. Na území obce ani v její bezprostřední blízkosti nehrozí výrazné znečištění ovzduší.

### **Voda**

Do kompetence a problematiky správy obce rovněž spadá zásobování vodou a zneškodňování odpadních vod. Je ze zákona povinna dbát o rozvoj vodovodů a kanalizací dle potřeb obce a v případě jakýchkoliv problémů čelit dotazům občanů. V minulosti došlo k výstavbě kanalizace a vodovodního řádu v obci Jestřebí a Újezd. Pro méně početnou část obce Pavlovice nabízí obec Jestřebí finanční příspěvek na pořízení čističky odpadních vod.

Voda není předmětem vlastnictví ani součástí pozemku, stává se vlastnictvím až po odebrání. Odebírat a vypouštět vodu je možné jen na základě povolení vodoprávního úřadu, v drtivé většině případů obecního úřadu obce s rozšířenou působností - což je město Česká Lípa.

### **Správa drobných vodních toků na území obce**

V minulosti došlo k vyčištění a odbahnění části Robečského potoka, který protéká obcí.

V současné době obec Jestřebí počítá s vyčištěním a revitalizací místního rybníku "Adamčák".

## **Povodně**

Obec Jestřebí leží částí v území ohroženém povodní a vlastní svůj povodňový plán. Při povolování nových staveb a úpravách starých vod musí dbát na bezpečný průtok možných přívalových srážkových vod a vymezovat záplavová území.

## **Nedostatek vody a sucho**

Vodoprávní úřad na úrovni obce s rozšířenou působností může za takových situací bez náhrady upravit na dobu nezbytně nutnou a omezit nakládání s vodami stejně jako tomu bylo v létě 2015.

## **Zemědělství**

V obci se vyskytuje několik soukromých zemědělců a obec dostatečně dbá na to, aby se zemědělská půda na jejím katastru pravidelně udržovala, aby se sekala tráva na nevyužívaných pastvinách atd.

## **Lesní hospodářství**

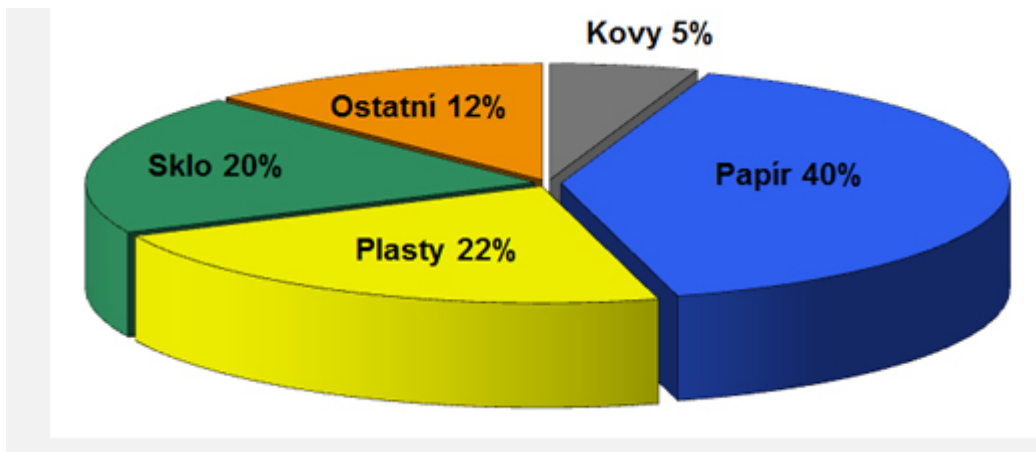
Obec Jestřebí jako vlastník lesních pozemků se stará o lesní porosty, má zpracován aktuální lesní hospodářský plán na období 10 let a spravuje les podle lesního zákona. Jako vlastník lesa zaměstnává obec lesního hospodáře s patřičnou kvalifikací, který se musí starat o lesní porosty.

## **Odpady**

Obec je ze zákona o odpadech původcem odpadů vyprodukovaných fyzickými osobami na jejím území a plně odpovídá za systém informací, sběru, shromažďování, přepravy, odstraňování a evidence odpadů, které produkují její občané. Pravidla pro nakládání s odpady v obci Jestřebí upravuje Obecně závazná vyhláška č.2/2015 o místním poplatku za provoz systému shromažďování, sběru, přepravy, třídění, využívání a odstraňování komunálních odpadů. Místní poplatek za odpad je stanoven v roce 2016 na 540,- Kč na osobu i pro majitele rekreačního objektu.

Na území Jestřebí, Újezda a Pavlovic se nachází celkem 8 stanovišť na tříděný odpad. Systém na třídění odpadu je založen právě na umístění speciálních nádob na ty komodity odpadů a obalů, které lze dále materiálově využít, získat z nich po úpravě cennou surovinu pro další výrobu. Obec v minulosti získala několikrát ocenění za sběr tříděných odpadů v rámci Libereckého kraje v soutěži o Zlatou popelnici. V obci je od dubna do listopadu umístěn kontejner na bioodpad. Dvakrát ročně obec zajišťuje svoz nebezpečného odpadu.

### **Graf č. 7: Struktura nevratných obalů**



Zdroj: [www.ekokom.cz](http://www.ekokom.cz)

Pro nakládání s odpady konkrétně bioodpady získala obec v roce 2015 dotační finanční prostředky z Operačního programu Životního prostředí (OPŽP), který je složen z prostředků Evropské unie (Fondu soudržnosti) a Státního fondu životního prostředí ČR. Pořídil se nový vůz Multikar, štěpkovač a konternery na svoz bioodpadu.

### Údržba zeleně

Nemalé finanční prostředky obec vynakládá na údržbu obecní zeleně. Významnou finanční podporou je rovněž OP LZZ (operační program lidské zdroje a zaměstnanost), který poskytuje obvykle 85% podíl na spolufinancování mzdových nákladů uchazečů z evidence úřadu práce prostřednictvím MPSV, které obec zaměstnává na pozice dělníků pro úklid a údržbu obce. Tato činnost se každoročně zajišťuje od dubna do začátku zimního období.

## 7. Správa obce

### Obecní úřad a kompetence obce

Vedení obce se skládá ze starosty, místostarosty a dalších 7 zastupitelů obce. Obec má dále několik výborů a komisí. Je zde Finanční výbor, který provádí kontrolu hospodaření s majetkem a finanční prostředky obce a plní další úkoly, jimž je pověřilo zastupitelstvo obce. Kontrolní výbor kontroluje plnění usnesení zastupitelstva obce a plní další úkoly, jimiž je obecní zastupitelstvo pověřilo. Inventarizační komise kontroluje soupis obecního majetku.

Obec pečuje o veřejné prostranství formou pravidelného sekání těchto prostranství, které zabezpečuje zaměstnanec Obecního úřadu spolu se sezónními veřejně prospěšnými pracovníky z Úřadu práce. V zimním období obec některá veřejná prostranství pluhuje a udržuje sjízdne a schůdné.

Občané mají možnost své názory, stížnosti, nápady, požadavky a jiné osobně sdělit na Obecním úřadě, nebo písemnou formou a vložit je do schránky umístěné na Obecním úřadě. Častěji je využíván osobní kontakt.

Obec nevykonává žádné správní činnosti pro jiné obce.

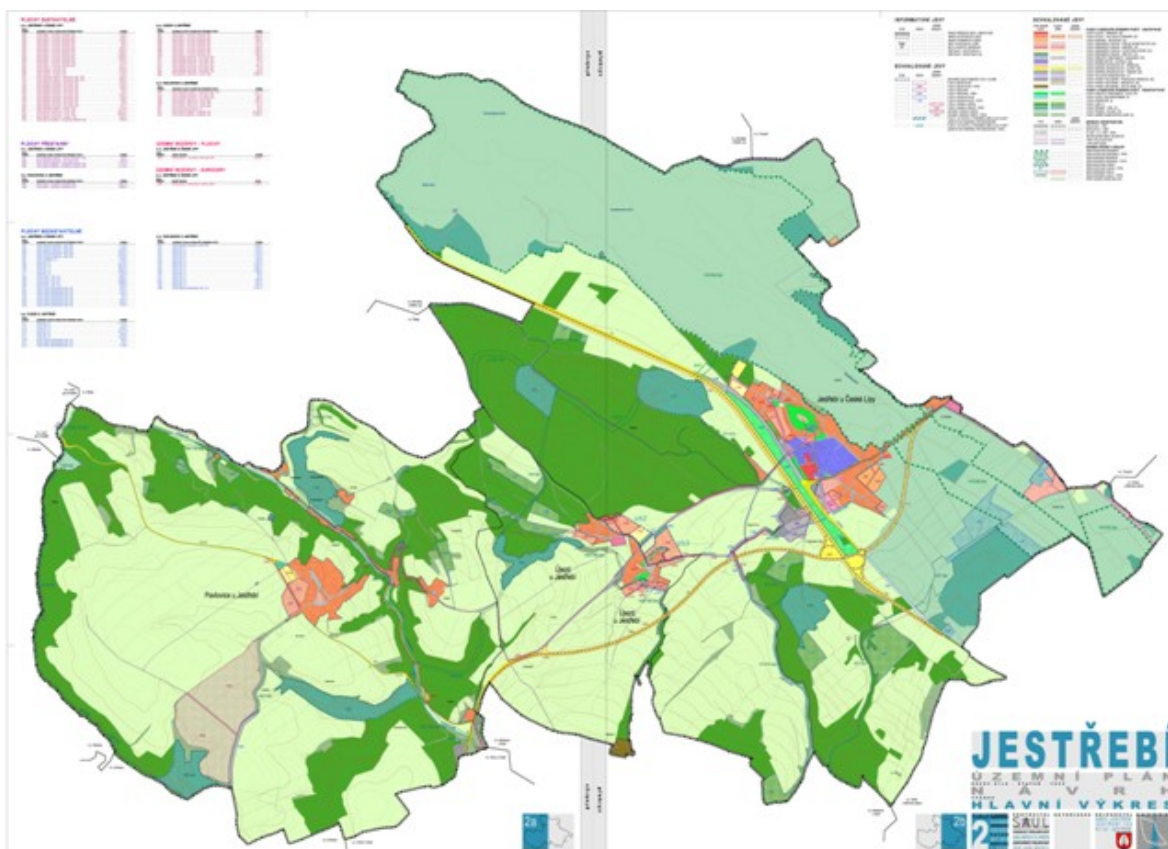
Obec zaměstnává 5 osob na hlavní pracovní poměr, dvě osoby na dohodu o provedení práce (uklizečka, knihovnice), počet osob na veřejně prospěšné práce se mění dle ročních období

Obec je zřizovatelem pouze jedné příspěvkové organizace - ZŠ a MŠ Jestřebí.

Strategické dokumenty obce

Územní plán

**Obrázek č. 12: Územní plán obce Jestřebí**



## Hospodaření obce

Významný nárůst příjmů a výdajů v posledních letech byl způsoben především úspěšným získáváním dotací na různé akce obce a novým rozpočtovým určením daní které platí od roku 2013.

Obec získává finanční prostředky z daňových příjmů. To jsou především výběry z daní právnických a fyzických osob, daně z nemovitostí a daně z přidané hodnoty.

Dále pak z nedaňových příjmů. Jedná se o příjmy z pronájmů pozemků a nemovitostí, příjmy z poskytování služeb a výrobků tj. především prodej dřeva z obecních lesů.

A v neposlední řadě z příjmu dotací Rozpis přijatých dotací a jejich čerpání v průběhu let 2008 až 2015 je zpracován v tabulce.

Příjmy z dotací, které obec získává, ať už ze státního rozpočtu, či ze strukturálních fondů EU jsou účelovými dotacemi, které přispívají k celkovému rozvoji obce. Je však nutné mít připraveny veškeré podklady např. projektovou dokumentaci pro podání žádosti na základě výzev jednotlivých ministerstev. Pro obce, které nemají dostatek finančních prostředků na zafinancování projektů se často stávají dotace nedostupnými.

Ze zákona je využití účelovosti dotace kontrolováno a v případě zjištění rozdílu musí příjemce dotace tyto finanční prostředky neprodleně vrátit.

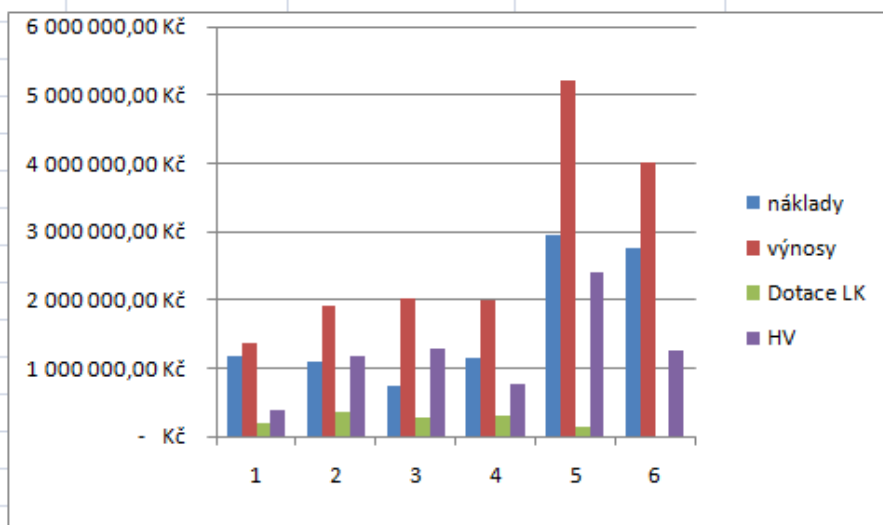
Běžné výdaje jsou mandatorními výdaji na provoz příspěvkové organizace obce, dále režijní výdaje na činnosti v samostatné působnosti obce – např. materiálové náklady, služby, opravy, mzdy a ostatní finanční výdaje tj., například cestovné, platby daní a jiné výplaty finančních operací.

*Kapitálové výdaje jsou výdaje vynaložené do majetku obce. Nejvyšší položku tvoří investiční akce jako např. vybudování vodovodu a kanalizace v obci Jestřebí a Újezd, zasíťování pozemků pro výstavbu rodinných domků, vybudování nového mostu přes Robečský (Mlýnský) potok, snížení energetické náročnosti budovy pro společenskou činnost - kulturní dům, zateplení budovy školy, nákup multikáry, štěpkovače a kontejnerů na svážení bioodpadu, vybudování chodníku podél hlavní silnice ve směru na Provodín. Vybudování ochranných bariér pod skalním hradem – zříceninou.*

#### **Tabulka č. 12 + Graf č. 8: Přehled hospodaření v lese**

## Přehled hospodaření v obecních lesích Jestřebí 2010 - 2015

rok	náklady	výnosy	Dotace LK	HV
2010	1 174 833,00 Kč	1 374 174,00 Kč	189 192,00 Kč	388 533,00 Kč
2011	1 095 388,00 Kč	1 920 584,00 Kč	350 000,00 Kč	1 175 196,00 Kč
2012	742 841,00 Kč	2 030 611,00 Kč	276 840,00 Kč	1 294 049,00 Kč
2013	1 140 072,00 Kč	1 995 261,00 Kč	300 000,00 Kč	773 210,00 Kč
2014	2 944 927,00 Kč	5 216 933,00 Kč	129 675,00 Kč	2 401 681,00 Kč
2015	2 756 376,00 Kč	4 018 232,00 Kč	- Kč	1 261 856,00 Kč
Celkem	9 854 437,00 Kč	16 555 795,00 Kč	1 245 707,00 Kč	7 294 525,00 Kč
				<b>7 294 525,00 Kč</b>



Zdroj: vlastní zpracování

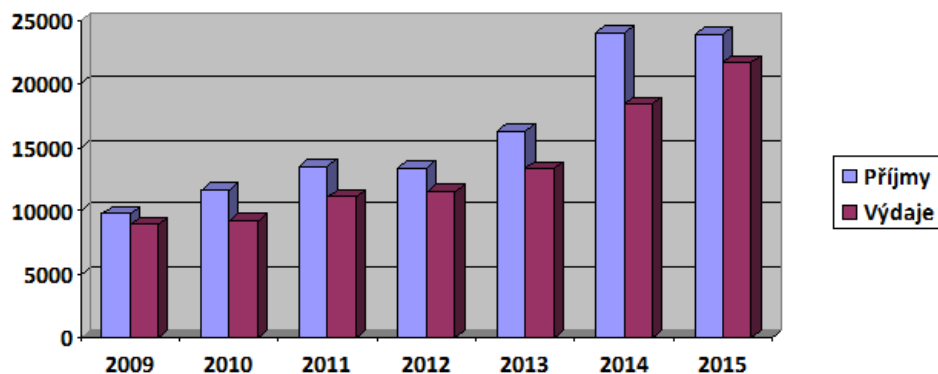
Tabulka č. 13: Hospodaření a majetek obce

	Příjmy v tis.Kč	Výdaje
2009	9 728,-	8 886,-
2010	11 614,-	9 152,-
2011	13 538,-	11 064,-
2012	13 368,-	11 462,-
2013	16 294,-	13 347,-
2014	24 056,-	18 398,-
2015	23 932,-	21 663,-

Zdroj: vlastní zpracování

Graf č. 9: Přijmy x Výdaje





Zdroj: vlastní zpracování

Tabulka č. 14: Přehled investičních dotací získaných obcí Jestřebí

Přehled investičních dotací získaných obcí Jestřebí v letech 2003 -2015			
2003-2005	Poskytovatel	částka dotace	Celkové náklady
Kanalizace Jestřebí	SFŽP	17 164 224,00 Kč	
2006			
Kanalizace Újezd	Phare	8 252 737,21 Kč	
2008-2010			
Územní plán	Liberecký kraj	260 000,00 Kč	842 120,00 Kč
2011			
Stavba lávky přes Robečský potok	MMR	1 045 931,00 Kč	1 172 346,00 Kč
2012			
Oprava komunikací	SZIF	580 037,00 Kč	1 392 091,00 Kč
2013			
Snížení energetické náročnosti ZŠ Jestřebí	SFŽP	278 572,50 Kč	
Snížení energetické náročnosti ZŠ Jestřebí	SR	1 578 577,50 Kč	
		1 857 150,00 Kč	3 257 735,00 Kč
Oprava venkovních schodišť ZŠ	Liberecký kraj	25 000,00 Kč	44 000,00 Kč
2014			
Vybudování chodníku podél silnice	SFDI	2 023 286,55 Kč	4 191 328,26 Kč
Zateplení budovy školy - doplatek	SFŽP	9 858,54 Kč	
Zateplení budovy školy - doplatek	SR	167 595,26 Kč	
mezisoučet		177 453,80 Kč	3 227 737,00 Kč
Vybudování ochranných bariér pod hradem	SFŽP	118 721,33 Kč	
Vybudování ochranných bariér pod hradem	SR	2 018 262,61 Kč	
mezisoučet		2 136 983,94 Kč	2 631 276,76 Kč
2014 celkem		4 337 724,29 Kč	10 050 342,02 Kč
2015			
Snížení energ. náročnosti - KD Jestřebí	SFŽP	163 942,75 Kč	
Snížení energ. náročnosti - KD Jestřebí	SR MŽP	2 787 026,75 Kč	
mezisoučet		2 950 969,50 Kč	4 240 593,00 Kč
Svážíme bioodpad z obce Jestřebí	SFŽP	145 153,99 Kč	
Svážíme bioodpad z obce Jestřebí	SR - MŽP	2 467 628,19 Kč	
mezisoučet		2 612 782,18 Kč	2 968 526,00 Kč
Vybudování dětského hřiště v Jestřebí	MMR	400 000,00 Kč	1 010 074,00 Kč
2015 celkem		5 963 751,68 Kč	8 219 193,00 Kč
<b>Celkem získané investiční dotace 2003-2015</b>		<b>39 486 555,18 Kč</b>	

Zdroj: vlastní zpracování

## Přehled majetku obce ke dni 31.12.2015

Název majetkového účtu	Počáteční stav k 1.1.	Obrat	Konečný stav
<b>Dlouhodobý nehmotný majetek</b>			
Drobný dlouhodobý nehmotný majetek	18 000,00	-	18 000,00
Ostatní dlouhodobý nehmotný majetek	842 120,00	-	842 120,00
<b>Dlouhodobý hmotný majetek odpisovaný</b>			
Stavby	40 959 321,79	9 714 846,10	50 674 167,89
Samostatné hmotné movité věci a soubory hmot. MV	651 416,10	2 751 638,20	3 403 054,30
Drobný dlouhodobý hmotný majetek	1 185 522,60	7 563,00	1 193 085,60
<b>Dlouhodobý hmotný majetek neodpisovaný</b>			
Pozemky	11 452 456,46	83 777,58-	11 368 678,88
<b>Nedokončený a pořizovaný dlouhodobý majetek</b>			
Nedokončený dlouhodobý hmotný majetek	4 261 955,26	4 052 525,26-	209 430,00
<b>Dlouhodobý finanční majetek</b>			
Ostatní dlouhodobý finanční majetek - akcie SVS	4 826 000,00	-	4 826 000,00
<b>Oprávký k dlouhodobému nehmotnému majetku</b>			
Oprávký k drobnému dlouhodobému nehmotnému majetku	18 000,00-	-	18 000,00-
Oprávký k ostatnímu dlouhodobému nehmotnému majetku	800 014,00-	860,00-	800 874,00-
<b>Oprávký k dlouhodobému hmotnému majetku</b>			
Oprávký ke stavbám	9 463 643,00-	1 014 119,00-	10 477 762,00-
Oprávký k samost. HM věcem a souborům HM věcí	461 488,10-	133 823,80	327 664,30-
Oprávký k drobnému dlouhodobému hmotnému majetku	1 185 522,60-	7 563,00-	1 193 085,60-
<b>Zboží a ostatní zásoby</b>			
Zboží na skladě - pytle na odpad a turistické předměty	8 368,06	3 007,83	11 375,89
1. Stavý a obraty na bankovních účtech			
Počáteční stav k 1.1.	Obrat	Stav ke konci vyk. období	
10 643 444,00	1 170 328,46	11 813 772,46	
10 643 444,00	1 170 328,46	11 813 772,46	

## A.2 Východiska pro návrhovou část

### SWOT analýza

#### Silné stránky

- **Občanská vybavenost**

V obci se nachází vodovod, kanalizace rozvod plynu, základní a mateřská škola, tělocvična, kulturní dům, dětské hřiště

- **Prostředí**

Zachované přírodní prostředí a historické zajímavosti

- **Spojení s okolím**

Dobrá dopravní obslužnost, zejména dopravní napojení na Českou Lípou.

- **Les**

Vlastnictví značné výměry lesů.

- **Kultura a hospodaření**

Pořádání řady kulturních akcí a obezřetné hospodaření obce.

#### Slabé stránky

- **Pracovní příležitosti**

Nedostatek pracovních příležitostí v obci a nutnost dojíždění za prací.

- **Zastaralý a špatný stav značné části obecního majetku.**

Špatný stav některých budov, místních komunikací a veřejného osvětlení si vyžádá v budoucnu značné investice.

- **Blízkost frekventovaných komunikací**

Bezprostřední blízkost dvou silnic I.třídy a významné křižovatky snižuje kvalitu životních podmínek některých obyvatel.

#### Příležitosti

- **Meziobecní spolupráce**

Spolupráce se Svazkem obcí Máchův kraj a Svazkem obcí Peklo

- **Místní akční skupina**

Působnost LAG Podralsko

- **Dotační tituly**

Využití dotačních prostředků pro rozvoj obce a obnovu obecního majetku.

#### Hrozby

- **Opotřebení majetku**

Postupné opotřebování obecního majetku a nutnost jeho obnovy

- **Finanční zdroje**

Nedostatek finančních zdrojů na údržbu a rozvoj obce

- **Legislativní změny**

Časté změny, které značně ztěžují možnost orientace v legislativě

- **Nečekané události**

Havárie a přírodní katastrofy

- **Demografický vývoj**



Odchod mladých a vzdělaných lidí

## B. NÁVRHOVÁ ČÁST




### B.1 Strategická vize

Obec Jestřebí zodpovědně a transparentně hospodaří. To ji umožňuje nejen udržovat stávající infrastrukturu a vybavenost, ale také realizovat rozvojové projekty. V obci je dostupné předškolní i základní školní vzdělání a ze strany zřizovatele je snaha o zlepšování podmínek pro činnost školních zařízení. V obci je pořádáno značné množství kulturních akcí. Obec může využívat výhod dobré dopravní polohy na významné křižovatce dvou silnic první třídy, které představují napojení celého regionu ve směru k hlavnímu městu ČR. **Obec Jestřebí chce být příjemným místem pro život.**

### B.2 Cíle, opatření a aktivity

 Vysoká důležitost     Střední důležitost     Nízká důležitost

#### Cíl: „Podpora ZŠ a MŠ Jestřebí“

<b>Opatření: „Rekonstrukce a zvýšení kapacity MŠ Jestřebí“</b> Celková rekonstrukce budovy MŠ, která bude spojena s navýšením její kapacity.	<b>Od - do</b>	<b>Odpovědnost</b>	<b>Náklady (tis. Kč)</b>	<b>Zdroj financování</b>
 „Rekonstrukce a navýšení kapacity MŠ Jestřebí“	2016 - 2017		6 000	Vlastní + externí
<b>Opatření: „Opravy budovy ZŠ Jestřebí a nové vybavení školy“</b> Nová podlaha, nové vybavení, didaktická technika.	<b>Od - do</b>	<b>Odpovědnost</b>	<b>Náklady (tis. Kč)</b>	<b>Zdroj financování</b>
 „Různé opravy a nové vybavení ZŠ Jestřebí“	2016 - 2022		500	Vlastní + externí
<b>Opatření: „Vybudování víceúčelového hřiště u ZŠ“</b> Vybudovat hřiště, které bude využívat ZŠ i obyvatelé obce.	<b>Od - do</b>	<b>Odpovědnost</b>	<b>Náklady (tis. Kč)</b>	<b>Zdroj financování</b>
 „Víceúčelové hřiště u ZŠ“	2018 - 2022		2 000	Vlastní + externí

#### Cíl: „Kvalitní dopravní infrastruktura“

<b>Opatření: „Rekonstrukce hlavní komunikace v obci Jestřebí“</b> Celková rekonstrukce bude zahrnovat novou komunikaci s podkladovými vrstvami, nové chodníky, parkovací místa, veřejné osvětlení, zeleň.	<b>Od - do</b>	<b>Odpovědnost</b>	<b>Náklady (tis. Kč)</b>	<b>Zdroj financování</b>
 „Rekonstrukce hlavní komunikace v obci Jestřebí“	2016 - 2018		10 000	Vlastní + externí
<b>Opatření: „Cyklostezka Jestřebí - Újezd“</b> Napojení místní části Újezd na hlavní část obce pomocí cyklostezky.	<b>Od - do</b>	<b>Odpovědnost</b>	<b>Náklady (tis. Kč)</b>	<b>Zdroj financování</b>
 „Cyklostezka Jestřebí - Újezd“	2017 - 2018		10 000	Vlastní + externí
<b>Opatření: „Rekonstrukce chodníku směrem na Provodín“</b> Zrekonstruovat staré a technicky nevyhovující úseky chodníku z Jestřebí do sousední obce Provodín.	<b>Od - do</b>	<b>Odpovědnost</b>	<b>Náklady (tis. Kč)</b>	<b>Zdroj financování</b>
 „Rekonstrukce chodníku směrem na Provodín“	2016 - 2018		1 000	Vlastní + externí
<b>Opatření: „Oprava lesních cest“</b> Opravy lesních cest využívaných k těžbě dřeva.	<b>Od - do</b>	<b>Odpovědnost</b>	<b>Náklady (tis. Kč)</b>	<b>Zdroj financování</b>
 „Opravy lesních cest“	2016 - 2022		3 000	Vlastní

<b>Opatření: „Rekonstrukce komunikací v okolí parku“</b> Rekonstrukce komunikací, chodníku a veřejného osvětlení v okolí parku.	Od - do	Odpovědnost	Náklady (tis. Kč)	Zdroj financování
🔺 „Rekonstrukce komunikací a veřejného osvětlení v okolí parku“	2018 - 2022		6 000	
<b>Opatření: „Rekonstrukce a opravy dalších komunikací v obci“</b>				
🔺 „Rekonstrukce a opravy komunikací“	2016 - 2022		10 000	Vlastní + externí

## Cíl: „Ekonomická prosperita obce“

<b>Opatření: „Odpovědné hospodaření a ekonomická prosperita obce“</b> Splacení "starých" úvěrů a odpovědné hospodaření.	Od - do	Odpovědnost	Náklady (tis. Kč)	Zdroj financování
„Splacení všech minulých úvěrů“	-		1 000	

## Cíl: „Podpora kulturních akcí, péče o kulturní památky a další majetek obce“

<b>Opatření: „Rekonstrukce dlážděné cesty v Pavlovicích“</b> Památkově citlivá rekonstrukce kulturní památky - dlážděná cesta v Pavlovicích.	Od - do	Odpovědnost	Náklady (tis. Kč)	Zdroj financování
🔺 „Rekonstrukce dlážděné cesty v Pavlovicích“	2018 - 2022		8 000	Vlastní + externí
<b>Opatření: „Oprava kulturního domu“</b> Oprava vnitřního prostoru kulturního domu.				
🔺 „Oprava kulturního domu“	2017 - 2019		4 000	Vlastní + externí
<b>Opatření: „Přístupová cesta na zříceninu hradu Jestřebí“</b> Rekonstrukce přístupové cesty na zříceninu hradu Jestřebí				
— „Rekonstrukce přístupové cesty na zříceninu hradu Jestřebí“	2020 - 2022		1 000	Vlastní + externí
<b>Opatření: „Rekonstrukce budovy obecního úřadu“</b> Celková rekonstrukce budovy OÚ spojená s využitím půdního prostoru.				
🔺 „Rekonstrukce budovy OÚ“	2018 - 2022		3 000	Vlastní + externí

## Cíl: „Péče o zeleň a životní prostředí“

<b>Opatření: „Revitalizace obecního rybníčku“</b> Odbahnění rybníčku Adamčák.	Od - do	Odpovědnost	Náklady (tis. Kč)	Zdroj financování
— „Revitalizace obecního rybníku“	2016 - 2020		1 500	Vlastní + externí

## Cíl: „Obnova veřejného osvětlení“

<b>Opatření: „Rekonstrukce zastaralého veřejného osvětlení“</b> Výměna lamp, světelného zdroje, popřípadě rozvodů	Od - do	Odpovědnost	Náklady (tis. Kč)	Zdroj financování
🔺 „Rekonstrukce veřejného osvětlení“	2016 - 2022		5 000	Vlastní + externí

## Cíl: „Vybudování obecního rozhlasu“

**Opatření: „Rozhlas v obci Jestřebí“**

Vybudování nového rozhlasu v obci Jestřebí a pokud možno i v dalších částech obce.

**Od - do****Odpovědnost****Náklady  
(tis. Kč)****Zdroj  
financování**

— „Rozhlas v obci Jestřebí“	2017 - 2022		2 000	Vlastní + externí
-----------------------------	-------------	--	-------	-------------------

## **B.3 Podpora realizace programu**

### **Způsob realizace PRO**

V Programu rozvoje obce Jestřebí na období 2016 – 2022 byly vymezeny nejen programové cíle, ale i určité aktivity včetně předpokládaných termínů realizace a nákladů. Cílem dokumentu je, aby byl „živý“, sloužil k rozvoji obce a pomohl při čerpání dotací. Schválením Programu rozvoje obce byla ukončena zpracovatelská fáze. Případné změny v průběhu realizace aktivit projedná a schválí zastupitelstvo obce. Jednotlivé aktivity budou realizovány prostřednictvím konkrétních projektů.

### **Monitoring realizace PRO**

Monitoring realizace PRO provádí zastupitelstvo obce Jestřebí na základě zjištění pracovní skupiny na svých pravidelných veřejných zasedáních. K monitoringu budou zejména shromažďovány informace o průběhu realizace dílčích aktivit jednotlivých opatření a programových cílů. Shromážděné informace budou součástí zápisu ze zasedání zastupitelstva obce.

### **Způsob aktualizace PRO**

Program rozvoje obce je živým dokumentem, který je nutné revidovat, případně aktualizovat dle průběhu realizace jeho dílčích částí. Aktualizace celého dokumentu proběhne nejpozději v roce 2022. Dílčí revize dokumentu budou probíhat v případě potřeby. Změny PRO budou prováděny přímo do dokumentu. Výsledkem bude dokument s označením data, ke kterému se váže aktualizovaná verze.

### **Způsob financování PRO**

Základním zdrojem financování rozvojových aktivit je úspěšnost obce ve vyhlášených dotačních výzvách. V průběhu naplňování PRO bude docházet k zpřesňování informací o možnostech finančních zdrojů na jednotlivé rozvojové aktivity, které budou součástí Akčního plánu.